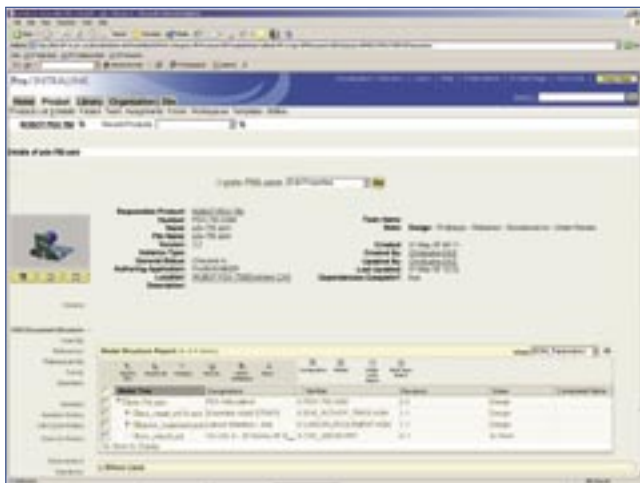


C'est une version majeure de Windchill que PTC a annoncée lors de sa convention annuelle à Orlando aux USA, avec entre autres nouveautés, la gestion optimisée de données CAO hétérogènes, la simplification de l'environnement de GDT et une architecture Web pour l'outil Pro/Intralink 8.

PTC annonce Windchill en version 8

Architecture Web pour Pro/Intralink

Cette mise à jour de la solution de gestion collaborative des données produits/process de PTC voit l'apparition de Pro/Intralink 8. Il s'agit d'une évolution de la version 3.4 et donc du passage de l'architecture client/serveur vers une architecture Web, tout en conservant les fondamentaux Windchill. « Les exigences en matière de GDT industrielle ont évolué au fil du temps, passant d'une gestion de groupe de travail de CAO à une gestion de données et de processus mécaniques, électriques et logiciels hétérogènes, au sein d'une entreprise étendue. C'est pourquoi, la technologie web s'impose. Bien évidemment le support des versions 3.X perdue afin de donner le temps aux clients de basculer vers cette nouvelle édition d'ici juin 2008. L'architecture est en effet fondamentalement différente, même si fonctionnellement la gestion des données prend la même forme. » souligne Guy Ladan, directeur technique Avant-vente.



La version 8 Pro/Intralink rompt avec la structure client/serveur des versions précédentes pour une orientation « full Web ».

Windchill V8 intègre donc complètement Pro/Intralink et s'articule autour d'une base unique de données, process, modèles de données, pour tous les processus mis en œuvre. L'utilisation du produit gagne ainsi en cohé-

rence quel que soit le département auquel appartient l'utilisateur.

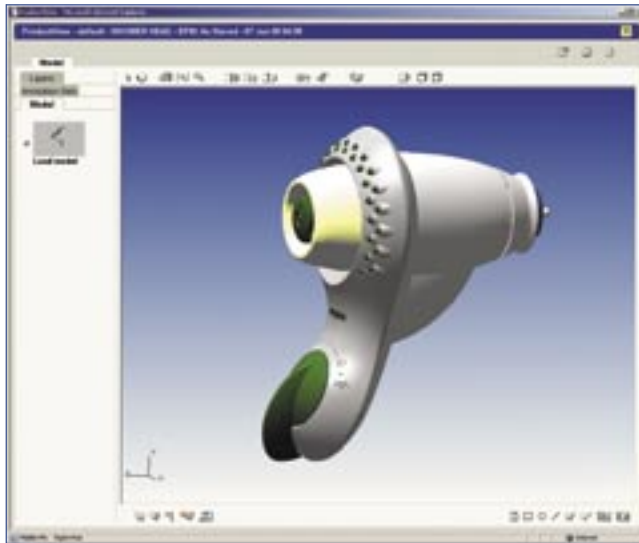
Gestion départementale des données CAO, Pro/Intralink 8 bénéficie d'une nouvelle interface, qui, selon l'éditeur, diminue le nombre de clics de 40 % en moyenne. Contrairement à la V3.3 qui ne supporte que les formats Pro/E, elle est capable de gérer les fichiers provenant d'autres systèmes CAO,

mais sans bénéficier de l'intégration CAO des plug-ins correspondants. Pour cela, il faut passer à PDM/Link. Son architecture Web permet donc de travailler sur des réseaux distants, et un simple navigateur web permet de visualiser tout type d'information. Des améliorations ont été apportées sur l'édition des rapports qui gagnent en sophistication, sur la gestion de contenu des fichiers (auteur, indices de révision, nom...), ainsi que leur historique. PTC annonce également avoir travaillé sur l'amélioration des performances réseau WAN, de la flexibilité, de la sécurité et de la prise en charge inter-sites. Notons également la possibilité de mise à niveau directe vers Windchill.

Windchill s'ouvre aux CAO du marché

Outre le lancement de Pro/Intralink V8, cette huitième version de Windchill a pour objectif la simplification de la gestion des données. En plus de ses fonctionnalités classiques de PDM, cette nouvelle mouture traite donc les

documents hétérogènes et est intégrée avec la suite Office de Microsoft, dont elle gère le contenu des documents, ainsi que les fichiers PDF. Windchill 8 s'intègre par ailleurs au système d'information de l'entreprise et s'interface notamment avec SAP. PTC propose par ailleurs ses services pour intégrer d'éventuels développements internes de ses clients au sein de Windchill ou fusionner plusieurs bases Pro/Intralink 3.X vers une seule administrée. Windchill 8 améliore l'utilisation de réseaux locaux et distribués, renforce les possibilités de visualisation avec l'outil ProductView 3D, et accepte les formats JOpen et IDF (format CAO électronique). PTC a également



Intégré à PDM/Link, ProductView 3D facilite la consultation de format CAO 3D.

optimisé la définition des processus, la gestion des configurations et des workflows propres à l'entreprise utilisatrice à travers une nouvelle interface, plus graphique et plus conviviale. La

classification des pièces et projets gagne en clarté et facilite la recherche de cas d'emploi. Notons également la possibilité de déporter les archives sur des supports externes à l'entreprise avec la mise en place de liens rapides de restauration. Autre nouveauté, Product Structure Explorer, intègre dans un seul outil des fonctionnalités de gestion de structure, de nomenclatures, de maquette numérique, de documents associés et de visualisation multi-formats.

Windchill 8 et Pro/Intralink sont disponibles depuis le mois de juin ; les licences pourront être acquises auprès de PTC ou des revendeurs agréés. ■

Les nouveautés majeures de Windchill V 8

- ◆ Amélioration notable des performances de réseau local (LAN).
- ◆ Fonctionnalités améliorées de gestion de données hétérogènes de CAO mécanique et électronique et nouvelles fonctions de gestion de configuration du code source au travers de Rational ClearCase, afin d'améliorer la productivité en matière de développement de produits.
- ◆ Fonctionnalités poussées de gestion de données Pro/E ; avec le lancement de Pro/Intralink 8.0, les utilisateurs bénéficient désormais des atouts de gestion de données de Pro/E sur une architecture moderne. Cette unification de l'architecture à l'ensemble de l'entreprise évite de devoir synchroniser plusieurs systèmes de gestion de données d'entreprise ou des groupes de travail avec les bases de données.
- ◆ Amélioration des processus d'ingénierie visant à supporter la gestion des changements, la définition rapide du cycle de vie, et des comportements conformément aux standards de l'entreprise.
- ◆ Outils avancés de gestion de configuration facilitant la création de variantes d'un produit.
- ◆ Classification et réutilisation des pièces intégrales, afin de réduire la prolifération du nombre de pièces et permettre une conception de produits plus efficace.
- ◆ Nouvelles fonctionnalités permettant de définir et de qualifier des listes approuvées de fabricants (AML) et de fournisseurs (AVL).
- ◆ Module optionnel permettant de rassembler, réunir, stocker, supprimer et restaurer des documents et des meta-données pour satisfaire aux exigences réglementaires.
- ◆ Fonctionnalités étendues de gestion de documents, de recherche, de signature électronique et d'abonnement pour une ergonomie et une productivité accrues.
- ◆ Le module optionnel ESI d'intégration bidirectionnelle entre Windchill PDMLink et les progiciels ERP, prend désormais en charge Oracle Manufacturing en plus de SAP. Windchill ESI synchronise des pièces, des documents, des structures de nomenclatures, des notifications de changement d'ingénierie et des configurations produit entre plusieurs applications d'entreprise disparates.