

PTC lance WildFire 3.0

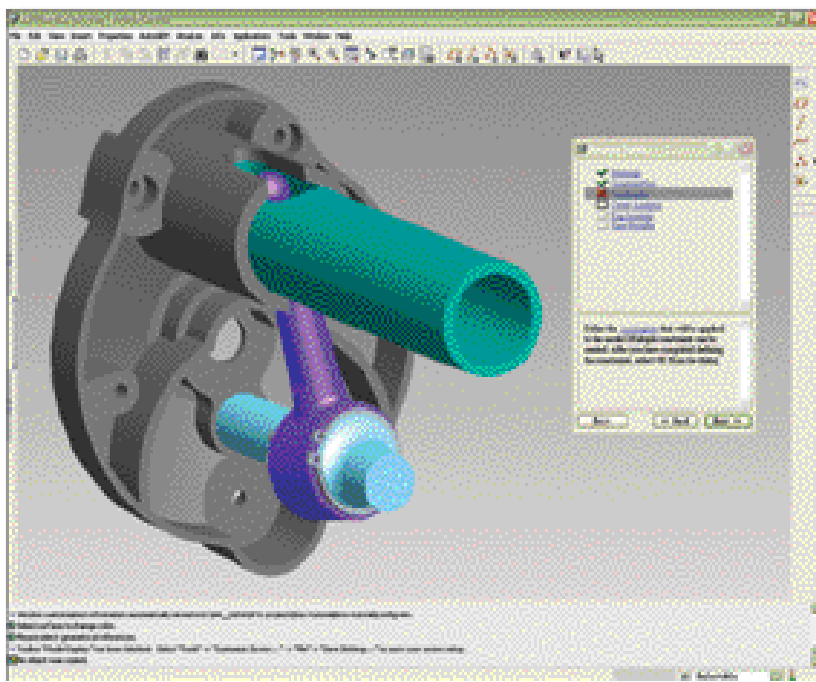
PTC vient d'annoncer le lancement de la version 3.0 de Pro/Engineer WildFire. Pas de quoi révolutionner le petit monde de la CAO 3D, mais tout de même... Cette version bien étoffée séduira aussi bien les utilisateurs existants que ceux qui hésitent encore.

Au moment du lancement d'une nouvelle version d'un logiciel de CAO, on ne peut s'empêcher d'espérer qu'il se produise une sorte de petit miracle. D'autant plus lorsqu'il s'agit d'un outil aussi populaire que Pro/E, et d'un éditeur aussi important que PTC, qui est tout de même l'inventeur de la CAO paramétrique. Au final, il faut bien l'avouer, c'est toujours un peu la même déception qui l'emporte... Les versions se suivent et se ressemblent, avec des améliorations certes, mais sans aucune évolution majeure. Il est vrai que le marché de la CAO mécanique a atteint une maturité certaine depuis trois ou quatre ans, après une période d'effervescence marquée par des disparitions,

reprises et autres repositionnements. On connaît désormais la chanson par cœur : la 3D devient le référent universel, les outils métiers sont de plus en plus intégrés, de même que les outils de design, de calcul de structure pour le prédimensionnement, etc.

Dans ce décor établi, il faut bien reconnaître que les éditeurs se trouvent devant une équation pas si évidente que cela à résoudre. Ils doivent pour cela concilier des choses parfois difficilement conciliables, comme séduire à la fois les utilisateurs existants et les novices, allier simplicité et productivité, ergonomie et performance, etc. En ce qui concerne PTC, une chose est sûre : son produit phare a longtemps souffert de l'image d'un modelleur 3D difficile à maîtriser, peu intuitif. Vrai ou faux ? Nous ne sommes pas là pour en juger. Libre à chacun de se

forger sa propre opinion. Quoi qu'il en soit, en 2003 la première version de Wildfire devait définitivement enterrer le problème du manque de sex-appeal (avéré) des versions antérieures de Pro/E, le logiciel ayant subi pour l'occasion un sérieux lifting, gagnant en intuitivité de même qu'en productivité. Mais les vieux clichés ont la vie dure, particulièrement dans un environnement concurrentiel où il est préférable que chacun reste bien à sa place, sous peine de marcher sur les plates-bandes de la concurrence et de s'attirer ses foudres.



Wildfire 3.0 intègre un guide créé dans le but d'améliorer la productivité d'utilisateurs occasionnels dans des tâches très orientées processus, comme l'usinage ou l'analyse.

Et il se trouve bien là, le véritable problème de PTC, qui joue à la fois dans la cour du Process Centric aux côtés des Dassault Systèmes et autres UGS, et du Product Centric aux côtés des SolidWorks, SolidEdge et Autodesk. De toutes parts, la critique est alors des plus faciles : pour les uns, Pro/E est bien trop performant pour être simple, pour les autres, il n'est pas assez complet pour être performant. Mais comme le souligne

justement Sylvain Dick, ingénieur d'application PTC : « *Joli ne veut pas nécessairement dire simple* » ; une sorte de pied de nez à certains concurrents, qui selon lui n'ont pas hésité à bâtir une bonne partie de leur stratégie marketing en déplaçant le débat technique vers des questions purement esthétiques.

Vous avez dit simple ?

Toujours est-il qu'à force de se voir adresser sans cesse les mêmes reproches, PTC se devait d'inverser la vapeur. Quitte à faire un tantinet d'esbroufe. Eh bien c'est désormais chose faite avec cette nouvelle version de Wildfire, qui s'inscrit dans la continuité du slogan des versions antérieures : Simple, Puissant, Connecté. Pour le lancement de WildFire 3.0, cette simplicité, PTC souhaitait la mettre en avant. Comme le précise Guy Ladan, directeur technique avant-vente : « *Pour soutenir la simplicité d'utilisation et d'apprentissage en évitant toute rupture, nous conservons le noyau de modélisation qui a fait le succès de Pro/E, et améliorons régulièrement l'interface homme/machine. Par exemple, au fil des versions, le modèleur est passé de l'enchaînement « sélection/action » à l'inverse, qui s'avère finalement plus productif pour le dessinateur. Nous avons également optimisé l'utilisation de la souris, et mis en place des menus s'adaptant au contexte d'utilisation* ». Parmi les améliorations annoncées

pour la version 3.0 allant dans ce sens, citons : des fonctionnalités de Surface et de Design plus faciles à utiliser, une manipulation plus aisée des fonctions et FDU (Fonctions Définies par l'Utilisateur), de nouvelles possibilités de copier/coller multiples, une modernisation de l'interface utilisateur en conception Tôlerie, une nouvelle interface pour la création des Assemblages et Mécanismes, etc. Encore une fois, pas de nouveautés majeures, mais un ensemble de petites touches qui devraient contenter les utilisateurs chevronnés, comme les novices.

Vous avez dit puissant ?

Si à la différence du caractère simple, personne ne doutait de la puissance de Wildfire, on ne peut que se réjouir de l'annonce de la disponibilité du logiciel en version Windows XP 64 bits, supportant les processeurs Intel et AMD. « *Cela permettra la gestion de très grands assemblages, grâce à la suppression de la limite mémoire imposée par les systèmes 32 bits, et à la simplification des méthodologies imposées par ce manque de mémoire. Par ailleurs, il sera désormais possible, sur des plateformes 64 bits, de faire tourner plusieurs applications simultanément, par exemple Pro/E et Pro/Mechanica, dans de bien meilleures conditions* », note Sylvain Dick.

Autre nouveauté, dans le domaine du calcul et de la simulation : l'apparition

5 au 8 décembre 2006 - Paris Nord Villepinte

MICAD+

NOUVELLES DATES
NOUVEAU LIEU
NOUVELLES SYNERGIES

+ de visiteurs
+ d'efficacité
+ de résultats



25ème

Salon International

des Systèmes d'Information,
Technologies, Methodologies
et Services pour la Conception,
la Fabrication et la Gestion
du Cycle de vie Produit

www.micad.fr

En savoir plus sur les nouvelles synergies.

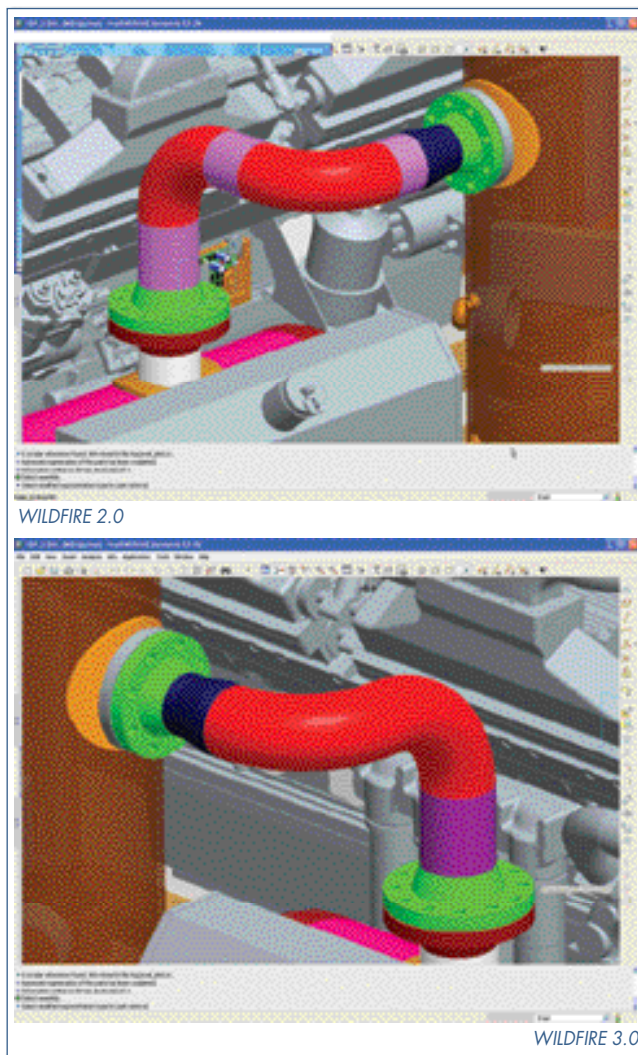
EXPONANT
1, rue de Paris - F - 93000 La Plaine St-Denis
TÉL. : +33 (0)1 49 49 49 49
FAX : +33 (0)1 49 49 49 49

MICAD+, un salon
organisé par l'Expocad
L'Expocad

d'un guide pour le processus de simulation structure. Celui-ci a été créé dans le but d'améliorer la productivité d'utilisateurs occasionnels dans des tâches très orientées processus, comme l'usinage ou l'analyse. Il s'agit d'un assistant personnalisable via un fichier XML, définissant une succession de tâches à réaliser pour chaque processus.

L'utilisateur se laisse guider par l'assistant dynamique et visualise en temps réel ce qui a déjà été réalisé et ce qu'il lui reste à exécuter. Chaque processus est décomposé en tâches distinctes. Les « gabarits » XML sont définis par des Experts ou des Consultants. En tout et pour tout, 37 actions différentes peuvent être définies, au nombre desquelles figurent le renvoi vers des pages d'information, ou vers des actions telles que la mise en place de contraintes, charges, etc. Notons qu'il s'agit d'un processus intelligent et associatif : si une entité déjà créée est détruite, la tâche associée est invalidée. Les tâches peuvent être dépendantes chronologiquement ou non, chacune d'entre elles pouvant contenir du texte et des images intégrées, une action et plusieurs liens d'information.

Signalons également quelques nouveautés dans le domaine de la gestion de la qualité des modèles, avec l'apparition dans ModelCHECK d'un assistant de métriques permettant de créer des graphiques et des rapports dans le but



Des améliorations apportées à Pro/Piping permettent désormais l'assemblage de plusieurs composants/raccords sans portion de tube linéaire entre eux.

de déceler les erreurs récurrentes dans le processus de conception. La boîte à outils ModelCHECK permet en outre de définir et d'exécuter des contrôles personnalisés. Il est également possible de spécifier ce qui doit être affiché dans le rapport ModelCHECK, comme les options de mise à jour du modèle, d'ouverture du visualiseur de références et de mise en surbrillance des éléments.

Vous avez dit connecté ?

L'aspect collaboratif est désormais un pré-requis de tout logiciel de CAO, milieu ou haut de gamme.

Dans le cas de PTC, cet aspect collaboratif repose sur plusieurs bases et notamment l'intégration très forte de Wildfire avec la solution de gestion des données Windchill. Parmi les nouveautés apportées à ce niveau par la v3.0, signalons une uniformisation de la représentation graphique du statut des modèles (nouveau, modifié, soumis, récupéré, etc.), ainsi que des améliorations au niveau de la gestion des modifications ; notamment avec l'élimination des changements « nuls », qui n'entraînent désormais plus systématiquement le statut modifié du modèle.

Des améliorations ont également été apportées au niveau de l'interopérabilité. Tout fichier créé sous Pro/Engineer Wildfire 3.0 pourra être lu avec Pro/Engineer Wildfire 2.0, au format natif .prt, non neutre. L'utilisateur pourra alors afficher dans l'arbre toutes les fonctions de création, les paramètres associés ainsi que les dimensions, et rejouer toutes les étapes de création du modèle. Notons qu'il sera en revanche impossible de régénérer au format Wildfire 2.0 des fonctions créées au format Wildfire 3.0.

Si pour l'instant les efforts de PTC se sont concentrés sur la collaboration entre utilisateurs de Pro/E, la tendance est à l'ouverture. Les prochaines versions devraient offrir une connectivité multi-CAD. Comme le souligne Sylvain Dick : « Il devient en effet important de permettre aux utilisateurs de travailler avec plusieurs logiciels de CAO, et par exemple de faciliter l'intégration d'éléments électrotechniques au sein d'une conception mécanique ». Pro/E permet d'ores et déjà d'importer des formats natifs de CAO électrique tels que Mentor Graphics. L'associativité bidirectionnelle ECAD est quant à elle en cours de réalisation. Celle-ci concernera Mentor Graphics, Cadence et Zucken, et sera dans un premier temps uniquement disponible pour des clients sélectionnés afin de l'évaluer dans Pro/E Wildfire 3.0. ■